

Crèche réformée Fribourg

Chemin des Bains 2 | 1700 Fribourg
Tél. 026 322 28 44 | Fax 026 322 28 41
www.creche-reformee.ch
contact@creche-reformee.ch
CCP 17-3116-6

Historique : La crèche réformée a été fondée en 1897 par la « commission des pauvres » de la paroisse réformée. Initialement située près du pont du milieu, en basse ville, elle se vit octroyer par la ville de Fribourg un terrain au Chemin des Bains en 1950, sur lequel fut construit le bâtiment actuel, inauguré en 1952. La crèche fut tenue essentiellement par des diaconesses durant la première moitié de son existence. Depuis 1961, elle est gérée par du personnel spécialisé. Le bâtiment a été entièrement rénové en 1989. Depuis 1999, l'institution est gérée par l'Association de la Crèche réformée. Elle est soutenue financièrement par la Ville et la Paroisse réformée de Fribourg.

Situation : La crèche est une grande maison entourée d'un jardin située dans le quartier de la Neuveville, en vieille ville de Fribourg.

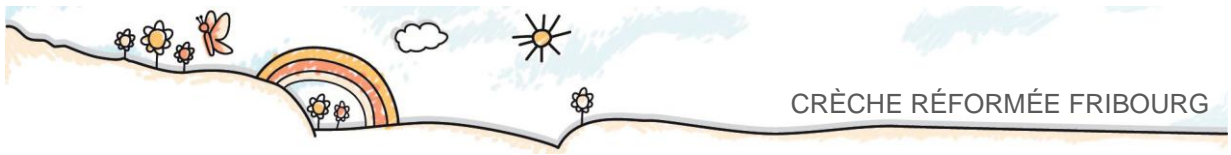
Concept pédagogique et buts : Le point central du concept pédagogique est la répartition en groupes d'âges mélangés. Ceci favorise la socialisation et l'apprentissage de l'autonomie.

Personnel : La directrice de la crèche est entourée de six éducatrices diplômées, de deux éducatrices en formation, de quatre stagiaires et de deux femmes de ménage. La plupart des éducatrices travaillent à temps partiel.

Heures d'ouverture : du lundi au vendredi, de 07.00 à 18.15. La crèche ferme pendant quatre semaines en été et une semaine entre Noël et Nouvel An.

Conditions d'admission : Les enfants sont admis dans l'ordre d'inscription. Les enfants habitant Fribourg, ainsi que ceux dont un frère ou une sœur fréquente la crèche ont la priorité. La fréquentation minimale est de trois demi-jours par semaine.





Rapport du président

Le comité de l'association peut se remémorer une année réjouissante et globalement tranquille- Il s'est réuni à 7 reprises, avec au premier plan des préoccupations des travaux et des questions administratives.

En particulier, il faut signaler le changement de caisse de pension à la fin de l'année. Une comparaison entre le régime existant et les offres reçues d'autres caisses a montré des possibilités d'optimisation du côté des prestations. Le comité se réjouit d'avoir trouvé avec la société d'assurances Helvetia un partenaire solide et une solution plus favorable pour notre personnel.

Il s'est agi ensuite de prendre les dispositions en vue de l'entrée en vigueur au 1er janvier 2012 de la nouvelle loi sur l'encouragement des structures d'accueil de la petite enfance. Cette loi donne les bases pour encourager la création de telles structures dans le canton. Elle prévoit également un soutien financier, accordé d'une part par le canton, d'autre part par les entreprises. Ce soutien sert entre autres à abaisser le prix de journée de garde et soulage ainsi les parents.

Enfin, le comité a pris congé de notre caissière Véronique Python. Durant près de 10 ans, dont 5 comme caissière, le comité a pu compter sur une collègue engagée, digne de confiance et efficace. Grand merci Véronique pour tous les services rendus ! Le comité se réjouit de pouvoir compter sur la collaboration nouvelle de Michelle Giannotti qui s'occupera dorénavant des questions financières de notre crèche.

Pour finir, j'adresse mes chaleureux remerciements à l'ensemble des collaboratrices de la crèche pour leur excellent travail, à mes collègues du comité pour la parfaite collaboration ainsi qu'à toutes les personnes et institutions, en particulier la ville de Fribourg, la paroisse réformée et la loterie romande, pour leur soutien financier et leur apport intellectuel.

Thomas Zwald, Président





Le jeu libre

Dans le déroulement de la journée de la crèche du temps est réservé pour le jeu libre le matin et l'après-midi. Lors de ces moments, les enfants peuvent choisir librement avec quoi, quel matériel, avec quels camarades, dans quelle pièce et durant combien de temps ils veulent jouer.

C'est très important que les enfants ne soient pas limités dans leurs choix et qu'ils puissent donner libre cours à leurs idées et à leur imagination.

Pourquoi le jeu libre est-il si important pour l'enfant ?

Les enfants ont la faculté de pouvoir se plonger dans l'univers du jeu à n'importe quel moment et dans n'importe quelle situation. Le jeu libre peut ainsi avoir lieu pratiquement partout.

Pour le jeu libre, il n'est pas important d'avoir à disposition les jouets les plus modernes. Du carton, des pierres, des bâtons peuvent être considérés comme de simples objets, mais ils se montrent pour l'enfant aussi utiles que des jouets élaborés tels des poupées, des legos, ou des voitures.

Notre crèche accorde une grande importance au jeu libre. Par ce jeu libre, le comportement social des enfants est encouragé. Ils apprennent à prendre égard les uns envers les autres, à partager, à s'intégrer dans la société et à résoudre ensemble les conflits.

Les enfants font ainsi leurs propres expériences dans différents domaines :

- Apprendre par les objets
- Apprendre par des êtres vivants
- Apprendre par imitation (jeux de rôles)
- Apprendre par essais et erreurs (expérimenter)
- Apprendre par la réflexion (jeux de construction)

Par le jeu libre, les enfants apprennent à se connaître eux-mêmes, par le fait qu'ils se décident pour une activité. Ils reconnaissent quelles possibilités cette activité leur offre et quelles facultés elle encourage. Les enfants apprennent à s'organiser eux-mêmes, à forger leur propre opinion et à la partager. Ils développent ainsi leur confiance en eux et apprennent à estimer leurs capacités et leurs limites.

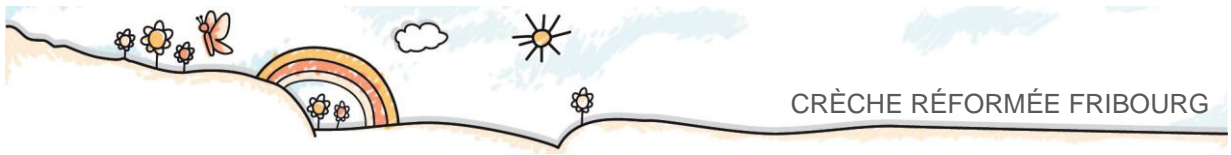
Un autre avantage du jeu libre est le développement du langage. La langue est en effet placée au premier plan sans que l'enfant en aie conscience, puisque rien qu'en entendant les autres enfants parler, sa capacité à parler et à comprendre se développe.

Quel est le rôle de l'éducatrice ?

L'éducatrice accompagne le jeu libre. Elle soutient, aide les enfants en étant présente et en veillant sur l'ensemble du groupe. Elle favorise le contact entre les enfants et peut intervenir en tant que médiatrice lors d'un conflit.

L'éducatrice est toutefois présente aussi pour donner des règles et des limites dans le jeu libre de l'enfant, de manière à éviter des dangers. L'observation ciblée est très importante pour l'éducatrice,





car elle lui permet d'évaluer le développement de l'enfant. Constaté des éventuels retard physiques, psychiques ou encore des difficultés du langage, de compréhension. C'est ainsi que se déroule le jeu libre dans notre crèche.

*Texte des apprenties assistantes socio-éducatives:
Noémie Mauron, Nicole Pellet, Rahel Portmann, Nicole Gasser*

La crèche et ses enfants

Occupation

	2010	2011	Différence
Enfants inscrits	74	73	-1
Journées d'enfants	6730	7218.5	+ 488.5
Journées d'exploitation	227.5	234	+ 6.5
Occupation moyenne	29.6	30.85	1.25

Enfants selon leur domicile

	2010 Enfants	2011 Enfants	Différence Enfants
Fribourg	65	64	-1
Villars-sur-Glâne	5	5	0
Tinterin	2	2	0
Châtillon	1	1	0
Oberried	1	1	0

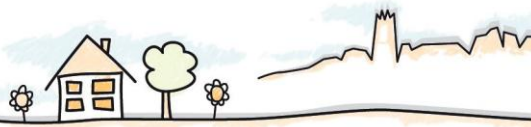
Départs

	Entrée à l'école enfantine	Déménagement des parents	Autres motifs	Total
2010	15	5	0	20
2011	11	5	1	17

Liste d'attente

En raison de la forte demande de places, la crèche a établi une liste d'attente sur laquelle 57 enfants sont inscrits actuellement.

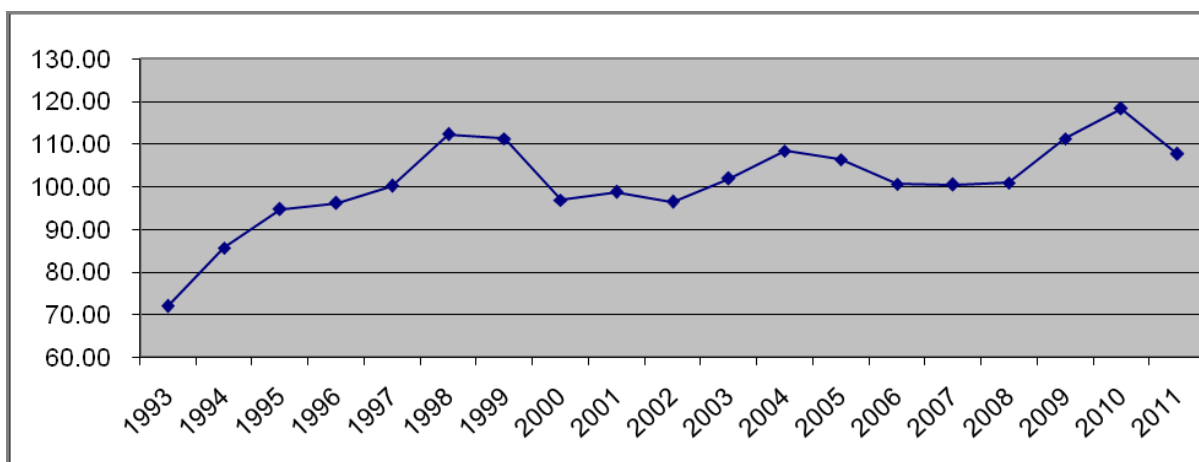




Evolution de la fréquentation et des coûts depuis 1993

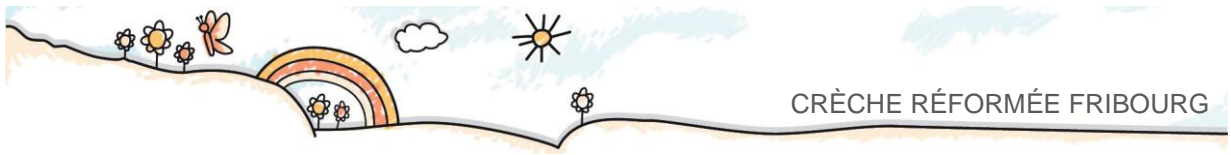
	1993	1994	1995	1996	1997	1998	1999	2000	2001	2002	2003
Enfants inscrits							55	64	64	68	68
Jours ouvrables	226	227	226	231	227	231	232	232	226	225	225
Journées inscrites	6'330	5'918	5'789	5'697	5'870	5'702	5'583	6'318	6'257	6'424	6'268
Fréquentation moyenne	28.01	26.07	25.62	24.66	25.86	24.68	24.06	27.23	27.69	28.55	27.86
Coût de la journée	72.03	85.63	94.70	96.20	100.20	112.30	111.30	96.92	98.83	96.44	101.98
Evolution	100	118.88	131.47	133.56	139.11	155.91	154.52	134.56	137.21	133.89	141.58

	2004	2005	2006	2007	2008	2009	2010	2011
Enfants inscrits	65	70	69	71	83	71	71	74
Jours ouvrables	227	227	225	226	229	228	228	234
Journées inscrites	6'340	6'648	6'734	6'606	6'830	6'721	6'730	7'218
Fréquentation moyenne	27.93	29.29	29.93	29.23	29.89	29.54	29.58	30.85
Coût de la journée	108.37	106.44	100.61	100.47	100.92	111.29	118.29	107.70
Evolution	150.45	147.77	139.68	139.48	140.11	154.51	164.22	149.52



Avec le soutien de la





La crèche et son personnel

au 31.12.2011

Direction: Silvia Ackermann 100%

Groupe Tournesols

Educatrices: Juliana Cottier 100 %
Laurence Eicher 20 %
Nadine Lambert 40%
Apprentie: Noémie Mauron 80%
Stagiaire: Ludivine Sonney 100%

Groupe Arc-en-ciel

Educatrices: Daniela Mülhauser 100%
Brigitte Mooser 40%
Apprentie: Nicole Pellet 60%
Stagiaire: Jennifer Moser 100%

Groupe Papillons

Educatrices: Claudine Dousse 100%
(Directrice remplaçante)
Jacqueline Wohlhauser 40%
Apprenties: Nicole Gasser 80%
Rahel Portmann 80%
Stagiaire: Gabriela Rauber 100%
Educatrice itinérante
Nathalie Buchs 100%
Stagiaire: Aline Mauron 100%
Employées de maison :
Silvia Pasquier 20%
Mireisy Zambrano Pérez 20%

Changements

Madame Cécile Krassnitzer, qui a été active dans les trois groupes comme éducatrice itinérante nous a quitté l'été dernier pour des raisons de santé. Nous la remercions chaleureusement pour le travail accompli durant les 11 dernières années.

Remplacements

Un grand merci à Mesdames Ilona Baeriswyl, Tanja Renngli et Christine Mülhauser pour leur très grande disponibilité pour des remplacements lors des accidents et maladies de leurs collègues. Depuis novembre, Madame Nathalie Buchs assume le remplacement de Madame Nadine Lambert qui a mis au monde son 2^{ème} enfant et reprendra son activité à 40% en été.

Apprentissage

Notre crèche est une entreprise formatrice, et en été 2011 notre apprentie, Nathalie Buchs, a achevé avec succès sa formation d'assistante socio-éducative. Nous lui adressons nos vives félicitations !

Formation continue

Cette année encore, les éducatrices ont participé à divers cours de formation continue, durant 3 jours pour les personnes employées à plein temps et entre un et 2 jours selon leur taux d'occupation pour les autres.



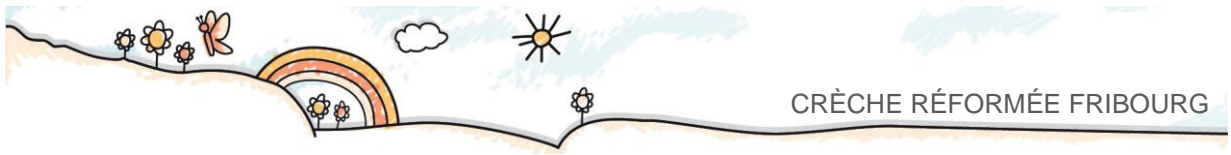


Comptes d'exploitation

du 1er janvier 2011 au 31 décembre 2011

Désignation	Comptes 2011	Budget 2011	Comptes 2010
RECETTES			
Encaissements			
3000 Pensions	-378'250.00	-345'000.00	-365'544.95
3001 Pensions, jours supplémentaires	0.00	-1'000.00	-772.50
3050 Taxes d'inscription	-3'200.00	-4'000.00	-4'200.00
3100 Repas (remboursement personnel + SEJ)	-13'264.35	-14'000.00	-12'835.00
3101 Places de parc (location)	-4'585.00	-6'000.00	-4'560.00
Total Encaissements	-399'299.35	-370'000.00	-387'912.45
Subventions			
3200 Ville de Fribourg	-415'000.00	-396'919.00	-375'000.00
3201 Paroisse réformée	-10'000.00	-10'000.00	-10'000.00
Total Subventions	-425'000.00	-406'919.00	-385'000.00
Dons			
3300 Loterie Romande	-13'200.00	-13'200.00	-13'200.00
3301 Autres dons	-300.00	-500.00	-205.00
Total Dons	-13'500.00	-13'700.00	-13'405.00
Cotisations			
3500 Membres de l'Association	-1'460.00	-2'000.00	-1'880.00
Total Cotisations	-1'460.00	-2'000.00	-1'880.00
Diminution sur CA			
3600 Pertes sur débiteurs	0.00	1'500.00	0.00
Total Diminutions sur CA	0.00	1'500.00	0.00
Total RECETTES	-839'259.35	-792'119.00	-788'197.45
DEPENSES			
Marchandises			
4000 Nourriture	80'619.45	84'000.00	78'855.40
4001 Entretien et nettoyage des locaux	2'265.10	0.00	1'847.15
4002 Entretien et nettoyage des bâtiments	4'477.40	3'800.00	2'882.15
4003 Soins corporels, pharmacie, langes	6'573.75	5'500.00	6'575.25
Total Marchandises	93'935.70	93'300.00	90'159.95
Personnel			
Salaires			
5000-4 Salaires	522'922.40	489'193.20	542'912.10
5006 Autres / Comité	500.00	2'000.00	1'200.00
5007 Remplacements	3'122.70	0.00	-3'934.30
5008 Personnel administratif	6'050.00	4'200.00	4'650.00
5100 Remboursements indemnités journalières	-37'611.55	0.00	-34'270.85
Total Salaires	494'983.55	495'393.20	510'556.95





Charges sociales

5700	Cotisations AVS / AI	49'499.55	89'170.80	46'064.55
5701	Prévoyance professionnelle	25'000.65	0.00	33'000.60
5702	Assurance maladie et accidents	10'087.00	0.00	9'856.75
5790	Impôts à la source	-15.75	0.00	0.00
Total Charges sociales		84'571.45	89'170.80	88'921.90

Autres Frais personnel

5800	Frais professionnels, déplacement	300.20	1'200.00	-325.50
5801	Formation continue, supervision	-2'932.00	3'000.00	12'845.60
5802	Frais personnels divers, cadeaux	3'536.45	1'000.00	5'793.10
5803	Frais formation apprenties	3'480.00	3'600.00	3'480.00
Total Autres Frais personnel		4'384.65	8'800.00	21'793.20
Total Personnel		583'939.65	593'364.00	621'272.05

Frais d'exploitation

6000	Loyer	79'200.00	67'200.00	67'200.00
6101	Entretien bâtiment	1'910.00	0.00	2'551.25
6150	Activités pédagogiques	2'533.90	3'500.00	3'485.70
6151	Matériel pédagogique	2'353.00	3'000.00	3'291.10
6152	Mobilier pédagogique	3'064.65	3'000.00	5'575.95
6300	Assurances (RC, choses, acc. enfants)	1'506.80	1'500.00	1'683.80
6400	Electricité, eau, gestion déchets	6'319.30	6'700.00	5'710.75
6500	Téléphone, fax, internet	1'943.00	2'000.00	1'671.45
6501	Matériel de bureau	6'150.50	2'000.00	2'686.35
6502	Frais postaux	643.70	800.00	383.15
6503	Honoraires fiduciaires	1'949.40	2'000.00	2'001.35
6504	Abonnements, cotisation	7'333.75	5'000.00	2'581.10
6506	Information, relation publique	229.00	4'000.00	309.00
6600	Frais de l'Association	1'100.00	2'000.00	1'467.30
6790	Autres frais d'exploitation	1'650.00	3'500.00	1'455.26
Total Frais d'exploitation		117'887.00	106'200.00	102'053.51

Recettes extraordinaires

6890	Recettes extraordinaires	0.00	0.00	0.00
Total Recettes extraordinaires		0.00	0.00	0.00

Succès financiers

6800	Frais financiers	411.40	0.00	389.20
6850	Produits financiers	-295.40	-1'000.00	-292.40
Total Succès financiers		116.00	-1'000.00	96.80

Amortissements

6900	Amortissements	0.00	0.00	0.00
Total Amortissements		0.00	0.00	0.00

Transfert

9999	Compte de transfert	0.00	0.00	0.00
Total Transfert		0.00	0.00	0.00

Total DEPENSES		795'878.35	792'864.00	813'582.31
BENEFICE / PERTE		-43'381.00	745.00	25'384.86





Bilan

Année comptable 2011

ACTIFS

Actifs mobilisés

1000	Caisse	239.15	
1010	Poste	40'397.13	
1030	Banque cantonale Fribourg	102'516.35	
1176	Débiteurs AFC - Impôts anticipés	259.46	
1300	Actifs transitoires	36'660.60	180'072.69

Actifs immobilisés

1400	Titres	0.00	
1500	Machines et appareils	0.00	
1510	Mobilier	0.00	
1520	Machines de bureau, ordinateurs	0.00	
1530	Voitures	0.00	0.00

Total ACTIFS **180'072.69**

PASSIFS

Dettes

2300	Passifs transitoires		
2500	Prêt de la Paroisse réformée	47'095.95	
		100'000.00	147'095.95

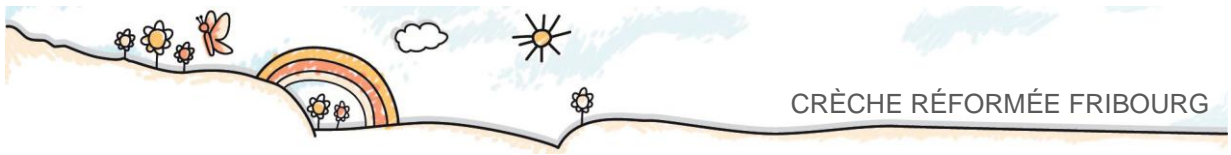
Fonds propres

Fonds propres		-10'404.26	-10'404.26
---------------	--	------------	------------

Total PASSIFS **136'691.69**

BENEFICE sur exercice 2011 **43'381.00**





ante treuhand ag 

Rapport de l'organe de révision
à l'Assemblée générale de
L'Association de la Crèche réformée, 1700 Fribourg

En notre qualité d'organe de révision, nous avons vérifié la comptabilité et les comptes annuels (bilan et compte de profits et pertes) de **L'Association de la Crèche réformée, 1700 Fribourg** pour l'exercice arrêté au 31 décembre 2011.

La responsabilité de l'établissement des comptes annuels incombe au comité alors que notre mission consiste à vérifier ces comptes et à émettre une appréciation les concernant.

Notre révision a été effectuée selon les normes de la profession. Ces normes requièrent de planifier et de réaliser la vérification de manière telle que des anomalies significatives dans les comptes annuels puissent être constatées avec une assurance raisonnable. Nous avons révisé les postes des comptes annuels et les indications fournies dans ceux-ci en procédant à des analyses et à des examens par sondages. En outre, nous avons apprécié la manière dont ont été appliquées les règles relatives à la présentation des comptes, les décisions significatives en matière d'évaluation, ainsi que la présentation des comptes annuels dans leur ensemble. Nous estimons que notre révision constitue une base suffisante pour former notre opinion.

Selon notre appréciation, la comptabilité et les comptes annuels sont conformes à la loi et aux statuts.

Nous recommandons d'approuver les comptes annuels qui vous sont soumis.

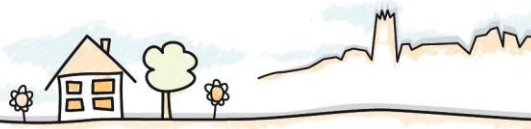
Düdingen, le 28 mars 2012

ante treuhand ag


Patrick Zurkinden
Spécialiste en finance et comptabilité avec brevet fédéral

Annexes:
Comptes annuels
- bilan
- compte de profits et pertes





Procès verbal

Assemblée générale ordinaire de l'Association de la Crèche réformée du 10 juin 2011

Présents

Thomas Zwald, Véronique Python, Franziska Eckmann Haymoz, Silvia Ackermann, Claudine Dousse, Brigitte Mooser, Nadine Lambert, Barbara Bulambo, Sandrine Sabushi, Nicole Gasser, Nicole, Pellet, Aline Mauron, Vanessa Meuwly, Jennifer Moser, Jacqueline Wohlhauser, Noémie Mauron, Nathalie Buchs, Lawrence Eicher, Juliana Cottier, Daniela Mühlhauser

Excusés

Catherine Favre Kruit, Paul-Albert Nobs, Vreni Wolf (Gemeinnütziger Frauenverein), Hedwig Schneider, Hedwig Schnewly-Perler, Cécile Krassnitzer, Bernhard Flühmann

Procès-verbal

Franziska Eckmann Haymoz, Secrétaire

Ordre du jour

1. Procès-verbal de l'assemblée générale du 10 juin 2010
2. Comptes 2010 et rapport de l'organe de révision
3. Rapport annuel 2010
4. Divers

1. Procès-verbal de l'assemblée générale du 10 juin 2010

Le procès-verbal est approuvé avec remerciements à son auteure Madame Franziska Eckmann Haymoz.

2. Comptes 2010 et rapport de l'organe de révision.

La crèche enregistre pour l'année dernière un déficit de Fr. 25'384.86, dû principalement aux coûts engendrés par le changement de directrice (annonces, transition et formation). Une partie des frais de formation continue sera remboursée en 2011 par le service de l'enfance et de la jeunesse.

Le rapport de l'organe de révision est intégré au rapport annuel. La fiduciaire Ante Treuhand de Guin y recommande d'approuver les comptes 2010.

A l'unanimité, les membres présent approuvent les comptes et en donnent décharge au comité.

Un chaleureux merci est adressé à la caissière Véronique Python.

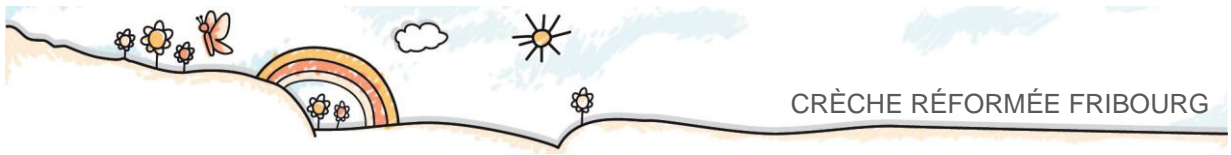
3. Rapport annuel 2010

Les photos des enfants dans le rapport sont très appréciées. Thomas Zwald remercie tous ceux qui ont contribué à ce rapport.

5. Divers

Une Maman présente s'inquiète de l'hygiène dentaire à la crèche. La directrice Madame Silvia Ackermann explique l'horaire journalier. Les dents des enfants sont brossées après le repas de midi. Thomas Zwald remercie toutes les collaboratrices de la crèche pour le travail accompli et remercie aussi les personnes présentes à l'assemblée.





Événements de l'année 2011

Janvier / Février	Sortie en luge des groupes
11 mai	Soirée « Portes ouvertes »
10 juin	Assemblée générale de l'association de la crèche réformée suivie du repas du personnel et du comité
18 juin	Brunch
En juin	Excursions des groupes pour prendre congé des enfants quittant la crèche
2 novembre	Soirée de parents du groupe Arc-en-ciel
9 novembre	Soirée de parents du groupe Papillons
13 décembre	Soirée de parents du groupe Tournesols
06 décembre	Visite de Saint Nicolas et du Père Fouettard suivie d'un goûter

Composition du comité

au 31.12.2011

Thomas Zwald, président (Fribourg)
Paul-Albert Nobs, vice-président, représentant de la Paroisse réformée (Corminboeuf)
Franziska Eckmann Haymoz, secrétaire (Fribourg)
Véronique Python, finances (Bourguillon)
Catherine Favre Kruit, membre (Fribourg)
Silvia Ackermann, directrice (Granges-Paccot)
Claudine Dousse, directrice adjointe et représentante du personnel (Tentlingen)

