

## Crèche réformée Fribourg

Chemin des Bains 2 | 1700 Fribourg  
Tél. 026 322 28 44 | Fax 026 322 28 41  
[www.creche-reformee.ch](http://www.creche-reformee.ch)  
[contact@creche-reformee.ch](mailto:contact@creche-reformee.ch)  
CCP 17-3116-6

**Historique** : La crèche réformée a été fondée en 1897 par la « commission des pauvres » de la paroisse réformée. Initialement située près du pont du milieu, en basse ville, elle se vit octroyer par la ville de Fribourg un terrain au Chemin des Bains en 1950, sur lequel fut construit le bâtiment actuel, inauguré en 1952. La crèche fut tenue essentiellement par des diaconesses durant la première moitié de son existence. Depuis 1961, elle est gérée par du personnel spécialisé. Le bâtiment a été entièrement rénové en 1989. Depuis 1999, l'institution est gérée par l'Association de la Crèche réformée. Elle est soutenue financièrement par la Ville et la Paroisse réformée de Fribourg.

**Situation** : La crèche est une grande maison entourée d'un jardin située dans le quartier de la Neuveville, en vieille ville de Fribourg.

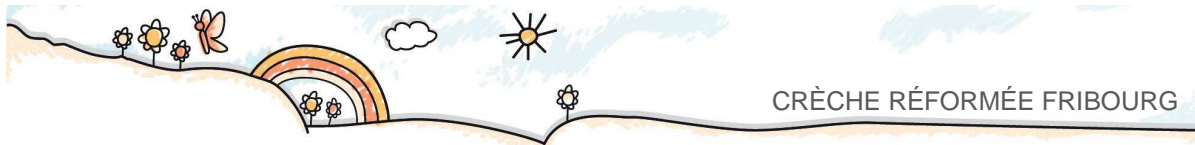
**Concept pédagogique et buts** : Le point central du concept pédagogique est la répartition en groupes d'âges mélangés. Ceci favorise la socialisation et l'apprentissage de l'autonomie.

**Personnel** : La directrice de la crèche est entourée de six éducatrices diplômées, de deux éducatrices en formation, de quatre stagiaires et de deux femmes de ménage. La plupart des éducatrices travaillent à temps partiel.

**Heures d'ouverture** : du lundi au vendredi, de 07.00 à 18.15. La crèche ferme pendant quatre semaines en été et une semaine entre Noël et Nouvel An.

**Conditions d'admission** : Les enfants sont admis dans l'ordre d'inscription. Les enfants habitant Fribourg, ainsi que ceux dont un frère ou une sœur fréquente la crèche ont la priorité. La fréquentation minimale est de trois demi-jours par semaine.





## Rapport du président

Le comité de l'association s'est réuni à 7 reprises durant l'année écoulée. Ces rencontres ont été consacrées principalement à des travaux et des questions touchant au fonctionnement de la crèche ainsi qu'à ses infrastructures. Concernant ces dernières, notons particulièrement les travaux de peinture effectués durant la pause estivale à l'intérieur. D'autre part, le comité a diligenté une expertise du jardin et en particulier des installations de jeux pour vérifier leur compatibilité aux normes du BPA. Cet examen a révélé plusieurs défauts, qui seront corrigés dans le courant de l'année prochaine.

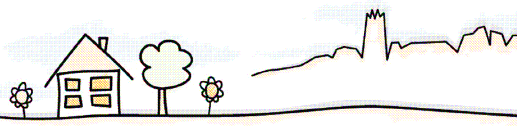
Le comité s'est en outre penché sur l'actualisation des normes et recommandations en matière de structures d'accueil de la petite enfance émises par la direction cantonale de la santé et des affaires sociales. Cette actualisation, qui soit dit en passant, a été élaborée sans consultation des milieux concernés, a provoqué une levée de boucliers, puisqu'elle tendait à mettre au rebut des éléments de valeur (en particulier l'engagement de stagiaires) et par là même aurait conduit à des augmentations de coûts conséquentes. Une délégation composée de représentantes de la fédération fribourgeoise des crèches et de quelques crèches dont la nôtre a pu obtenir par voie de négociations des modifications importantes.

A l'occasion du 111<sup>ème</sup> anniversaire de la crèche, la Paroisse réformée a édité une brochure bilingue « la crèche réformée de Fribourg : autrefois et aujourd'hui ». Une publication remarquable et digne d'intérêt qui, au-delà de la simple histoire, donne un éclairage sur le contexte socio-économique fluctuant et ose un regard sur l'avenir.

Enfin, deux membres du comité ont été félicités pour leur engagement de 10 ans : Paul-Albert Nobs, vice-président et représentant de la paroisse réformée ainsi que votre serviteur soussigné. Pour arriver à fêter un tel jubilé, des conditions sont nécessaires. L'excellent travail de l'équipe de la crèche, la collaboration fructueuse et collégiale au sein du comité et le soutien financier et idéal de tiers n'en sont pas les moindres. A chacun et chacune j'adresse mes remerciements sincères.

Thomas Zwald, Président





## Le travail avec les parents

Le travail avec les parents comprend la collaboration entre les parents et nous comme institution. C'est le fondement pour construire en partenariat l'éducation des enfants.

L'échange avec les parents est quotidien. Il est important que les parents et les éducatrices se communiquent les changements, les observations ou les faits concernant l'enfant, comme par exemple son état de santé, des événements importants de la vie quotidienne etc.

Communiquer signifie aussi s'entretenir de thèmes pédagogiques et chercher ensemble des solutions lorsque l'enfant rencontre des difficultés.

Pour garantir une prise en charge de qualité de l'enfant, il est primordial que les parents aient confiance en l'institution et son personnel.

Les objectifs suivants nous tiennent à cœur :

- Assurer des échanges réciproques
- Etablir une base de confiance
- Créer et maintenir la transparence
- Permettre la discussion au sujet de nos attentes et de nos idées respectives
- Assurer le respect et la sincérité.

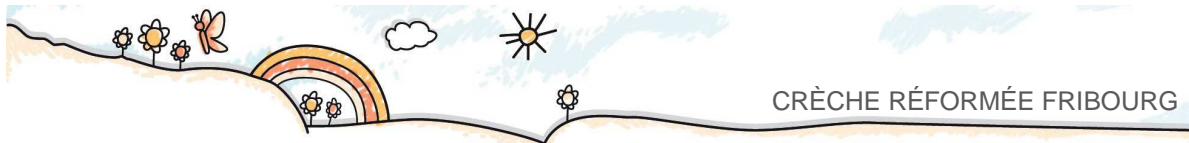
La crèche pratique les formes suivantes de travail avec les parents :

- Entretien avec les parents sur rendez-vous
- Conversation à l'arrivée et au départ de l'enfant
- Soirées de parents
- Fêtes et autres occasions particulières
- Tableau d'affichage et lettre aux parents.

Nous pouvons garantir la qualité de la prise en charge des enfants par la poursuite de ces objectifs et de la mise en pratique des formes de travail avec les parents. Ceux-ci peuvent ainsi faire confiance tant à notre institution qu'à son personnel, ce qui leur permet d'exercer sans souci leur activité professionnelle.

*„ On ne peut pas faire de nœud avec une seule main “  
Mongolie*





## La crèche et ses enfants

### Fréquentation

	2008	2009	Différence
Enfants inscrits	83	71	- 12
Jours d'enfants	6829.5	6720.5	- 109
Jours d'exploitation	228.5	227.5	- 1
Fréquentation moyenne	29.9	29.5	- 0,4

### Enfants selon leur commune de domicile

	2008		2009		Différence	
	Enfants	Places	Enfants	Places	Enfants	Places
Fribourg	76	27,8	65	28,2	-13	+ 0,4
Villars-sur-Glâne	3	1,1	5	1,7	+ 2	+ 0,6
Jaun	1	0,4	0	0	- 1	- 0,4
Rüti bei Riggisberg	1	0,4	0	0	- 1	- 0,4
Oberried	2	0,6	1	0,3	- 1	- 0,6

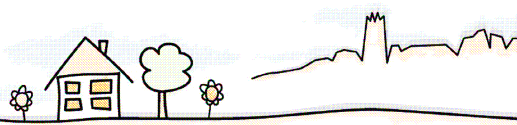
### Départs

	Entrée à l'école infantile	Changement de domicile des parents	Autres motifs	Total
2008	8	1	1	10
2009	22	5	2	29

### Liste d'attente

En raison de la forte demande de places, la crèche a établi une liste d'attente sur laquelle 51 enfants sont inscrits actuellement.

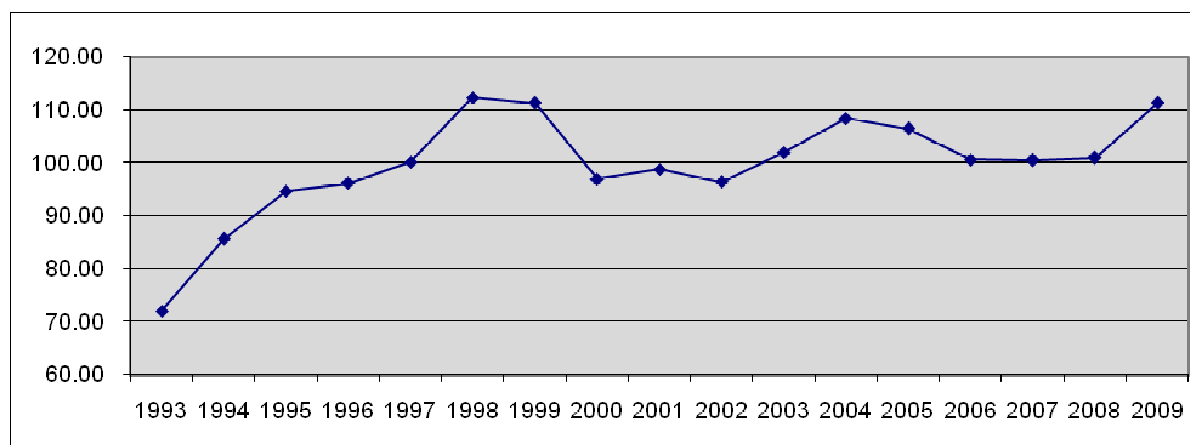


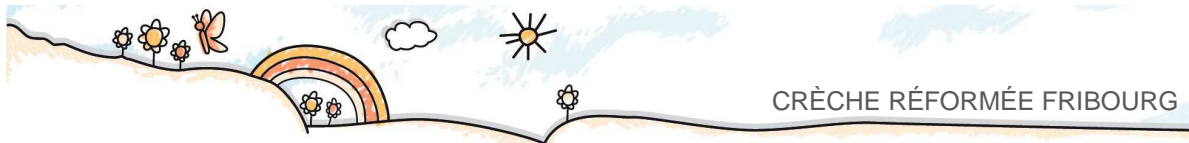


## Evolution de la fréquentation et des coûts depuis 1993

	1993	1994	1995	1996	1997	1998	1999	2000	2001	2002	2003
Enfants inscrits							55	64	64	68	68
Jours ouvrables	226	227	226	231	227	231	232	232	226	225	225
Journées inscrites	6'330	5'918	5'789	5'697	5'870	5'702	5'583	6'318	6'257	6'424	6'268
Fréquentation moyenne	28.01	26.07	25.62	24.66	25.86	24.68	24.06	27.23	27.69	28.55	27.86
Coût de la journée	72.03	85.63	94.70	96.20	100.20	112.30	111.30	96.92	98.83	96.44	101.98
Evolution	100	118.88	131.47	133.56	139.11	155.91	154.52	134.56	137.21	133.89	141.58

	2004	2005	2006	2007	2008	2009
Enfants inscrits	65	70	69	71	83	71
Jours ouvrables	227	227	225	226	229	228
Journées inscrites	6'340	6'648	6'734	6'606	6'830	6'721
Fréquentation moyenne	27.93	29.29	29.93	29.23	29.89	29.54
Coût de la journée	108.37	106.44	100.61	100.47	100.92	111.29
Evolution	150.45	147.77	139.68	139.48	140.11	154.51





## La crèche et son personnel

au 31.12.2009

**Direction:** Susan Biemann 100%

### Groupe Tournesols

Éducatrices: Juliana Cottier 100%  
Laurence Eicher 20%  
Apprentie: Ilona Baeriswyl 80%  
Stagiaire: Nicole Gasser 100%

### Groupe Papillons

Éducatrices: Claudine Dousse 90%  
(incl.10% directrice rempl.)  
Jacqueline Wohlhauser 40%  
Apprentie: Nathalie Buchs 60%  
Stagiaire: Rahel Portmann 100%

### Groupe Arc-en-ciel

Éducatrices: Daniela Mülhauser 60%  
Brigitte Mooser 40%  
Apprentie: Christine Mülhauser 80%  
Stagiaire: Eva Duhoux 100%

### Educatrices itinérantes

Cécile Krassnitzer 70%  
Daniela Mülhauser 40%  
Stagiaire: Nicole Pellet 100%

### Employées de maison

Silvia Pasquier 20%  
Mireisy Zambrano Pérez 20%

### Changements

Après avoir accompli toute sa formation d'éducatrice de la petite enfance dans notre crèche, Madame Barbara Reusser y a œuvré durant 6 ans et demi à plein temps. En février 2009, elle a décidé de mettre un terme à son activité professionnelle afin de se consacrer entièrement à sa famille. Nous remercions sincèrement Barbara pour son engagement dans notre crèche.

### Remplacements

Un congé de maternité a pu être réglé à l'interne, puisque quelques éducatrices à temps partiel ont accepté d'augmenter leur taux de travail pour une période déterminée. Ainsi nous n'avons pas dû engager de personnel temporaire. Grand merci aux éducatrices pour leur flexibilité.

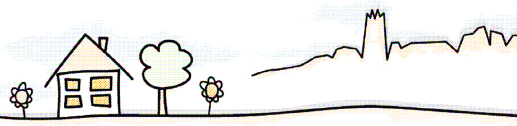
### Apprentissage

Les premiers diplômés aux apprentis de la nouvelle formation d'assistant(e) socio-éducatif(ve), qui a démarré en 2006, ont été décernés en juillet de cette année 2009. Notre crèche participe également à la formation de ces apprenties.

### Formation continue

Cette année encore, les éducatrices ont eu l'opportunité de suivre des cours de perfectionnement, à raison de trois journées pour les employées à plein temps et un à deux jours selon le taux de travail pour les autres.



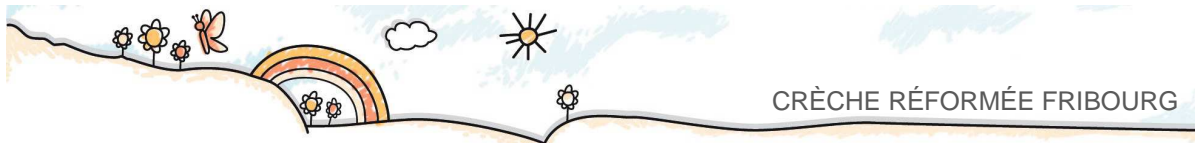


## Comptes d'exploitation

du 1er janvier 2008 au 31 décembre 2009

Désignation	Comptes 2009	Budget 2009	Comptes 2008
<b>RECETTES</b>			
<b>Encaissements</b>			
3000 Pensions	-351'824.35	-320'000.00	-340'976.70
3001 Pensions, jours supplémentaires	-1'169.00	-2'000.00	-1'134.00
3050 Taxes d'inscription	-5'000.00	-5'000.00	-2'200.00
3100 Repas (remboursement personnel)	-12'555.00	-12'500.00	-12'380.00
3101 Places de parc (location)	-5'080.00	-5'000.00	-6'230.00
<b>Total Encaissements</b>	<b>-375'628.35</b>	<b>-344'500.00</b>	<b>-362'920.70</b>
<b>Subventions</b>			
3200 Ville de Fribourg	-380'000.00	-382'195.90	-255'000.00
3201 Paroisse réformée	-10'000.00	-10'000.00	-10'000.00
<b>Total Subventions</b>	<b>-390'000.00</b>	<b>-392'195.90</b>	<b>-265'000.00</b>
<b>Dons</b>			
3300 Loterie Romande	-13'200.00	-16'500.00	-16'500.00
3301 Autres dons	-220.00	-500.00	-410.00
<b>Total Dons</b>	<b>-13'420.00</b>	<b>-17'000.00</b>	<b>-16'910.00</b>
<b>Cotisations</b>			
3500 Membres de l'Association	-1'660.00	-2'000.00	-1'830.00
<b>Total Cotisations</b>	<b>-1'660.00</b>	<b>-2'000.00</b>	<b>-1'830.00</b>
<b>Diminution sur CA</b>			
3600 Pertes sur débiteurs	0.00	1'500.00	0.00
<b>Total Diminutions sur CA</b>	<b>0.00</b>	<b>1'500.00</b>	<b>0.00</b>
<b>Total RECETTES</b>	<b>-780'708.35</b>	<b>-756'695.90</b>	<b>-646'660.70</b>
<b>DEPENSES</b>			
<b>Marchandises</b>			
4000 Nourriture	83'870.65	76'000.00	75'635.75
4001 Entretien et nettoyage des locaux	1'415.95	0.00	935.40
4002 Entretien et nettoyage des bâtiments	1'479.90	2'000.00	1'723.30
4003 Soins corporels, pharmacie, langes	5'342.20	5'500.00	5'194.35
<b>Total Marchandises</b>	<b>92'108.70</b>	<b>83'500.00</b>	<b>83'488.80</b>
<b>Personnel</b>			
<b>Salaires</b>			
5000-4 Salaires	482'414.00	441'947.80	474'014.10
5006 Autres / Comité	1'200.00	2'000.00	1'200.00
5007 Remplacements	-4'917.70	20'000.00	603.30
5008 Personnel administratif	4'175.00	4'200.00	4'050.00
5100 Remboursements indemnités journalières	-4'730.65	0.00	-42'205.40
<b>Total Salaires</b>	<b>478'140.65</b>	<b>468'147.80</b>	<b>437'662.00</b>





**Charges sociales**

5700	Cotisations AVS / AI	40'876.60	88'948.10	38'614.80
5701	Prévoyance professionnelle	31'632.15	0.00	30'024.65
5702	Assurance maladie et accidents	7'974.50	0.00	6'486.30
	<b>Total Charges sociales</b>	<b>80'483.25</b>	<b>88'948.10</b>	<b>75'125.75</b>

**Autres Frais personnel**

5800	Frais professionnels, déplacement	1'016.60	1'200.00	1'299.30
5801	Formation continue, supervision	4'645.00	2'300.00	3'849.00
5802	Frais personnels divers, cadeaux	347.70	1'000.00	709.65
5803	Frais formation apprenties	3'445.00	3'600.00	4'770.00
	<b>Total Autres Frais personnel</b>	<b>9'454.30</b>	<b>8'100.00</b>	<b>10'627.95</b>

**Total Personnel**

**568'078.20                      565'195.90                      523'415.70**

**Frais d'exploitation**

6000	Loyer	67'200.00	67'200.00	67'200.00
6100	Travaux de jardinage	0.00	0.00	0.00
6101	Entretien bâtiment	3'169.65	0.00	1'016.45
6150	Activités pédagogiques	3'401.00	3'500.00	3'107.55
6151	Matériel pédagogique	3'052.10	3'000.00	2'902.60
6152	Mobilier pédagogique	2'908.40	3'000.00	2'452.85
6300	Assurances (RC, choses, acc. enfants)	1'516.10	1'500.00	1'516.10
6400	Electricité, eau, gestion déchets	6'640.95	6'500.00	6'196.50
6500	Téléphone, fax, internet	1'762.70	2'500.00	1'692.40
6501	Matériel de bureau	1'800.85	2'000.00	2'254.05
6502	Frais postaux	604.35	800.00	702.25
6503	Honoraires fiduciaires	1'952.95	2'000.00	2'691.60
6504	Abonnements, cotisation	4'869.85	5'000.00	4'860.60
6505	Mobilier de bureau	0.00	0.00	0.00
6506	Information, relation publique	475.70	4'000.00	214.00
6600	Frais de l'Association	4'182.40	2'000.00	2'570.90
6650	Loterie Romande, utilisation subvention	0.00	0.00	0.00
6700	111 <sup>ème</sup> anniversaire crèche	0.00	0.00	280.45
6790	Autres frais d'exploitation	1'860.65	3'500.00	1'300.10
	<b>Total Frais d'exploitation</b>	<b>105'397.65</b>	<b>106'500.00</b>	<b>100'958.40</b>

**Recettes extraordinaires**

6890	Recettes extraordinaires	0.00	0.00	0.00
	<b>Total Recettes extraordinaires</b>	<b>0.00</b>	<b>0.00</b>	<b>0.00</b>

**Succès financiers**

6800	Frais financiers	484.25	0.00	452.30
6850	Produits financiers	-613.75	-1'000.00	-1'678.55
	<b>Total Succès financiers</b>	<b>-129.50</b>	<b>-1'000.00</b>	<b>-1'226.25</b>

**Amortissements**

6900	Amortissements	0.00	0.00	0.00
	<b>Total Amortissements</b>	<b>0.00</b>	<b>0.00</b>	<b>0.00</b>

**Transfert**

9999	Compte de transfert	0.00	0.00	0.00
	<b>Total Transfert</b>	<b>0.00</b>	<b>0.00</b>	<b>0.00</b>

**Total DEPENSES**

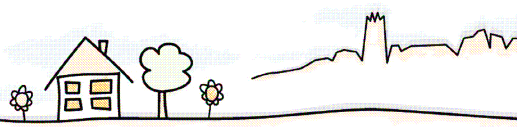
**765'455.05                      756'695.90                      706'636.65**

**BENEFICE / PERTE**

**-15'253.30                      0.00                      59'975.95**







## Bilan

Année comptable 2009

### ACTIFS

#### Actifs mobilisés

1000	Caisse	695.05	
1010	Poste	18'335.09	
1020	Raiffeisen	0.00	
1030	Banque cantonale Fribourg	104'954.05	
1176	Débiteurs AFC - Impôts anticipés	178.36	
1300	Actifs transitoires	24'105.25	148'267.80

#### Actifs immobilisés

1400	Titres	0.00	
1500	Machines et appareils	0.00	
1510	Mobilier	0.00	
1520	Machines de bureau, ordinateurs	0.00	
1530	Voitures	0.00	0.00

**Total ACTIFS** **148'267.80**

### PASSIFS

#### Dettes

2300	Passifs transitoires	33'287.20	
2500	Prêt de la Paroisse réformée	100'000.00	133'287.20

#### Fonds propres

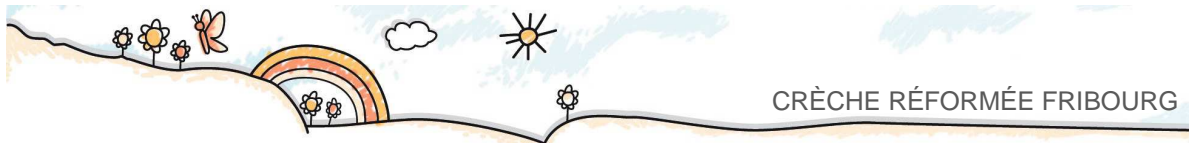
Fonds propres	-272.70	-272.70
---------------	---------	---------

**Total PASSIFS** **133'014.50**

**GAIN sur exercice 2009**

**15'253.30**





ante treuhand ag ■ ■

Rapport de l'organe de révision  
à l'Assemblée générale de  
**L'Association de la Crèche réformée, 1700 Fribourg**

En notre qualité d'organe de révision, nous avons vérifié la comptabilité et les comptes annuels (bilan et compte de profits et pertes) de **L'Association de la Crèche réformée, 1700 Fribourg** pour l'exercice arrêté au 31 décembre 2009.

La responsabilité de l'établissement des comptes annuels incombe au comité alors que notre mission consiste à vérifier ces comptes et à émettre une appréciation les concernant. Nous attestons que nous remplissons les exigences légales de qualification et d'indépendance.

Notre révision a été effectuée selon les normes de la profession. Ces normes requièrent de planifier et de réaliser la vérification de manière telle que des anomalies significatives dans les comptes annuels puissent être constatées avec une assurance raisonnable. Nous avons révisé les postes des comptes annuels et les indications fournies dans ceux-ci en procédant à des analyses et à des examens par sondages. En outre, nous avons apprécié la manière dont ont été appliquées les règles relatives à la présentation des comptes, les décisions significatives en matière d'évaluation, ainsi que la présentation des comptes annuels dans leur ensemble. Nous estimons que notre révision constitue une base suffisante pour former notre opinion.

Selon notre appréciation, la comptabilité et les comptes annuels sont conformes à la loi et aux statuts.

Nous recommandons d'approuver les comptes annuels qui vous sont soumis.

Düdingen, le 24 mars 2010



ante treuhand ag

  
Patrick Zulkinden  
Spécialiste en finance et comptabilité avec brevet fédéral

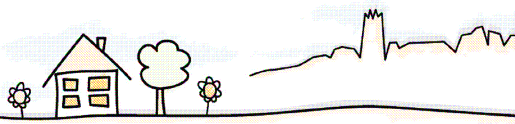
Annexes:  
Comptes annuels  
- bilan  
- compte de profits et pertes

Membre de la CHAMBRE  FIDUCIAIRE  
Hauptstrasse 16  
CH-3186 Düdingen

Tel +41 (0)26 492 50 70  
Fax +41 (0)26 492 50 71

   
info@ante-treuhand.ch  
www.ante-treuhand.ch





## Procès verbal

### Assemblée générale ordinaire de l'Association de la Crèche réformée du 9 juin 2009

#### Présent-e-s

Susan Biemann, Nadine Lambert, Jean-Pierre Zimmermann, Cécile Krassnitzer, Laurence Eicher, Jacqueline Wohlhauser, Claudine Dousse, Brigitte Mooser, Nicole Pellet, Rahel Thalmann, Christine Mühlhauser, Ilona Baeriswyl, Daniela Mühlhauser, Tanja Renggli, Nathalie Buchs, Meret Messikommer, Noémie Mauron, Hedwig Schneider, Catherine Favre Kruit, Véronique Python, Franziska Eckmann Haymoz

#### Excusé-e-s

Hedwig Schneuwly, Luisa Aeby, Bernhard Flühmann, Monique Antiglio, Service de l'enfance et de la jeunesse du Canton de Fribourg, Paul-Albert Nobs, Thomas Zwald

#### PV

Catherine Favre Kruit, membre du comité

#### Ordre du jour

1. Procès verbal de l'assemblée générale ordinaire du 19 juin 2008
2. Comptes 2008 et rapport de l'organe de révision
3. Rapport annuel 2008
4. Divers

Mme Franziska Eckmann Haymoz ouvre la séance par la lecture d'une lettre du président, M. Thomas Zwald. Celui-ci informe l'assemblée que pour des raisons professionnelles, le président et le vice-président M. Paul-Albert Nobs ne sont tous deux pas en mesure de présider cette séance. Il a décidé de ne pas repousser la séance, dont la date était fixée de longue date, et d'en confier la présidence à Franziska Eckmann Haymoz.

#### **1. Procès verbal de l'assemblée générale du 19 juin 2008**

Le procès verbal est approuvé et son auteure remerciée.

#### **2. Comptes 2008 et rapport de l'organe de révision**

La caissière explique que la perte de frs 59'000.- de l'exercice 2008 est due à la diminution de la subvention de la Ville, suite au bénéfice de l'exercice 2007. Une rencontre a eu lieu avec la Ville et les responsables communaux ont promis de reverser le montant en 2009.

Les comptes 2008 sont approuvés et le comité déchargé à l'unanimité.

#### **3. Rapport annuel 2008**

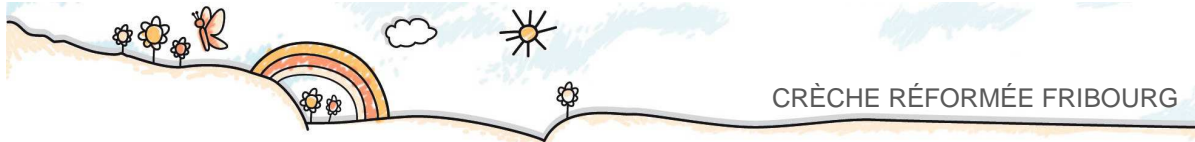
A l'occasion du 111<sup>ème</sup> anniversaire de la crèche, le comité a souhaité publier le rapport annuel sous un format spécial en couleur. Après avoir adopté un nouveau logo, le site Internet et le nouveau dépliant de présentation de la crèche ont également été créés.

Le rapport annuel est entièrement dédié aux festivités du 111<sup>ème</sup> anniversaire. L'ensemble des manifestations a connu un grand succès (débat, journée portes ouvertes et spectacle de marionnettes). Franziska Eckmann Haymoz remercie la directrice et l'ensemble du staff pour leur engagement, ainsi que le comité et en particulier Catherine Favre Kruit pour l'organisation des événements.

Mme Hedwig Schneider trouve le rapport très joli et souhaite savoir où on peut se procurer le CD. M. Jean-Pierre Zimmermann souhaite savoir si les parents se sont impliqués dans les festivités. Pour le débat, il n'y a pas eu beaucoup de parents, mais cette activité ne leur était pas directement destinée. Par contre, pour lors de la journée portes ouvertes et le spectacle de marionnettes, beaucoup de parents et d'enfants ont participé.

Le rapport annuel est approuvé à l'unanimité.





#### 4. Divers

Pas de divers.

Franziska Eckmann Haymoz clôt la séance en remerciant toute l'équipe et en particulier la directrice pour l'excellent fonctionnement de la crèche. Elle remercie aussi le comité pour son engagement.

## Événements de l'année 2009

Janvier, février	Sortie de luge des groupes
18 février	Soirée des parents du Groupe Papillon
28 avril	Soirée portes ouvertes
05 mai	Soirée des parents du Groupe Arc-en-ciel
09 juin	Assemblée générale de l'Association de la Crèche réformée
20 juin	Brunch
En juin	Excursion en groupe pour prendre congé des enfants quittant la Crèche
20 octobre	Soirée portes ouvertes
19 novembre	Soirée des parents du Groupe Tournesol
04 décembre	Visite de Saint-Nicolas et du Père Fouettard, suivie d'un goûter
11 décembre	Souper du personnel et du comité

## Composition du comité

au 31.12.2009

Thomas Zwald, président (Fribourg)

Paul-Albert Nobs, vice-président, représentant de la Paroisse réformée (Corminboeuf)

Franziska Eckmann Haymoz, secrétaire (Fribourg)

Véronique Python, finances (Bourguillon)

Catherine Favre Kruit, membre (Fribourg)

Susan Biemann, directrice (Villarimboud)

Claudine Dousse, représentante du personnel (Tentlingen)

